



Территориальный орган Федеральной
службы государственной статистики
по Пермскому краю



ФЕДЕРАЛЬНАЯ СЛУЖБА
ГОСУДАРСТВЕННОЙ СТАТИСТИКИ

Медицинские кадры в лечебных организациях Пермского края



2022 год



ФЕДЕРАЛЬНАЯ СЛУЖБА
ГОСУДАРСТВЕННОЙ СТАТИСТИКИ

Медицинские кадры в лечебных организациях Пермского края

Территориальный орган Федеральной
службы государственной статистики
по Пермскому краю

2022 год

- 01 Медицинские кадры. Врачи. Средний медицинский персонал
- 02 Лечебно-профилактические организации, оказывающие медицинскую помощь
- 03 Заболеваемость населения





МЕДИЦИНСКИЕ КАДРЫ. ВРАЧИ

человек

2022 год

12 414 человек

Число врачей всех специальностей

49,5

на 10 000 человек населения

-1,6%

Изменения к 2021 году

Распределение числа врачей





МЕДИЦИНСКИЕ КАДРЫ. ВРАЧИ

процент

2022 год

Распределение врачей по отдельным специальностям



- терапевтического профиля
- хирургического профиля
- акушеры-гинекологи
- педиатры
- офтальмологи
- отоларингологи
- неврологи
- психитры и наркологи
- фтизиатры
- стоматологи
- дерматовенерологи
- рентгенологи и радиологи
- прочие
- врачи по лечебной физкультуре
- врачи медико-профилактических специальностей

Врачи, имеющие высшую и первую квалификационные категории



45,7%

от общего числа врачей

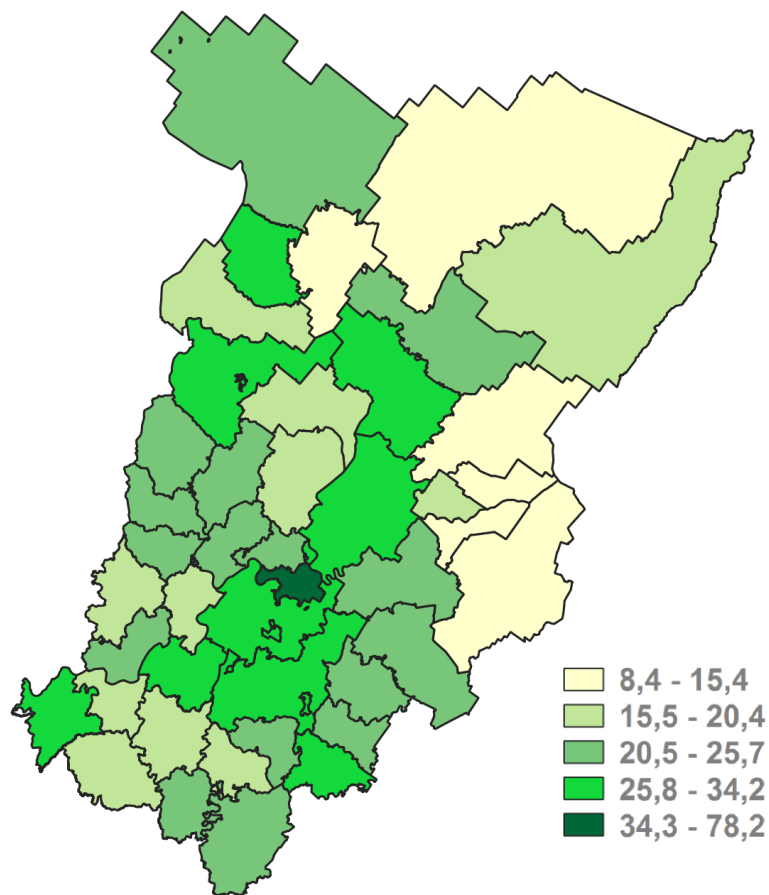


МЕДИЦИНСКИЕ КАДРЫ. ВРАЧИ

на 10 000 человек населения

2022 год

Уровень обеспеченности населения Пермского края врачами
в разрезе муниципальных образований



Муниципальные образования края с наибольшими и наименьшими показателями по обеспеченности населения врачами





МЕДИЦИНСКИЕ КАДРЫ. СРЕДНИЙ МЕДИЦИНСКИЙ ПЕРСОНАЛ

человек

2022 год

23 903 человек

Численность среднего медицинского персонала

95,3

на 10 000 человек населения

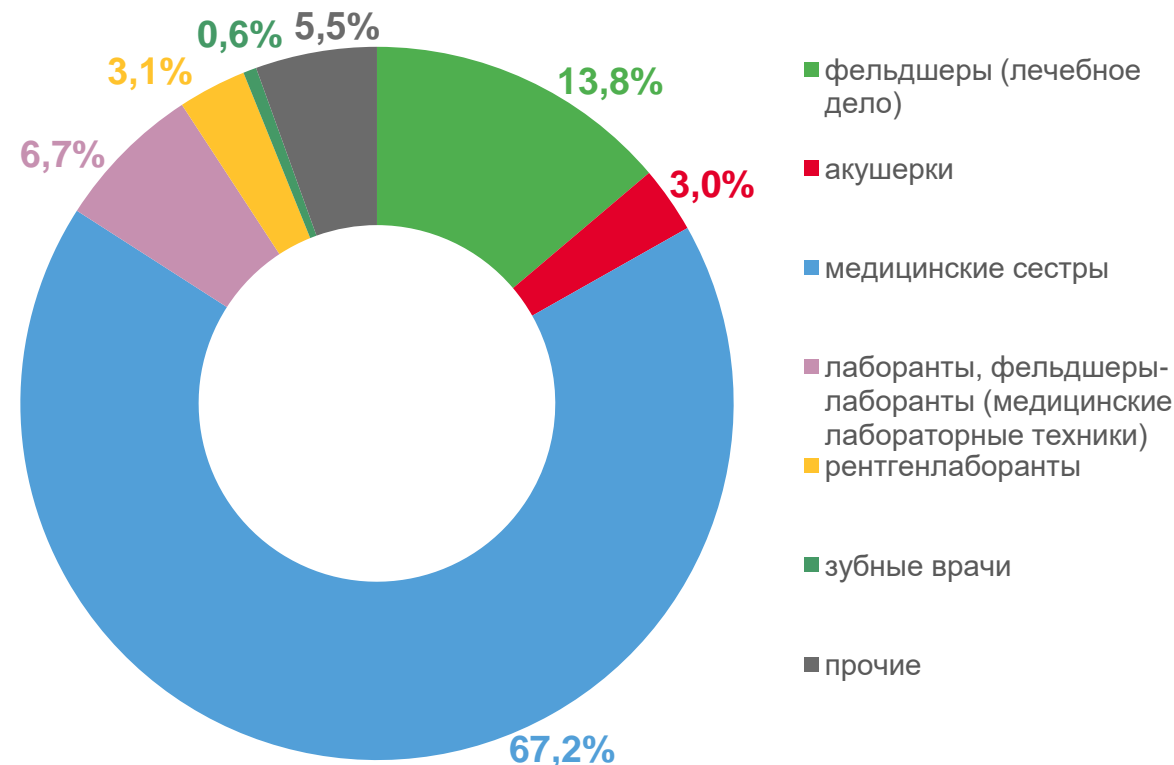
-3,0%

Изменения к 2021 году

105 человек

приходится на 1 работника
среднего медицинского персонала

Специализация среднего медицинского персонала



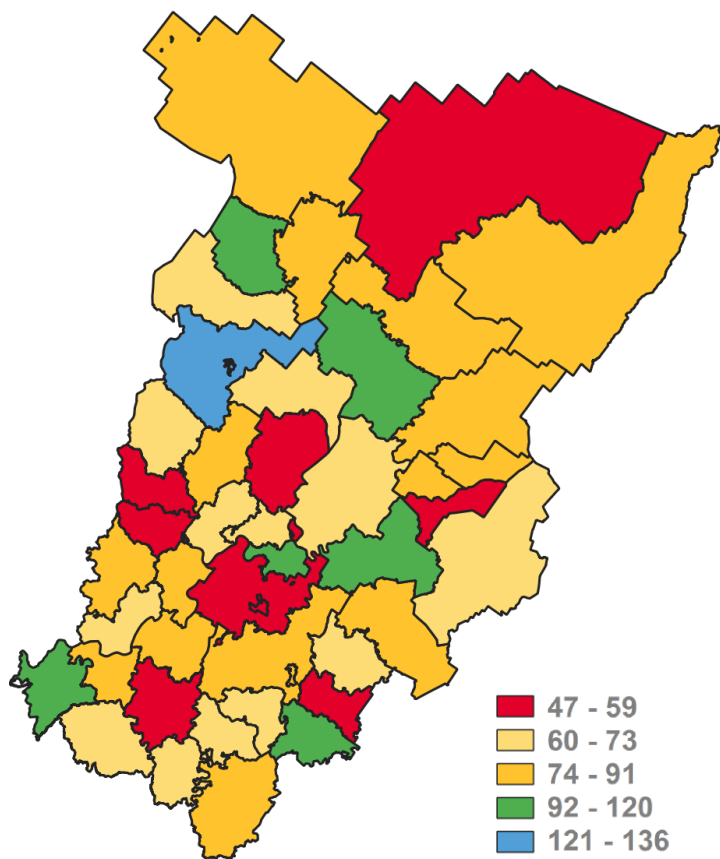


2022 год

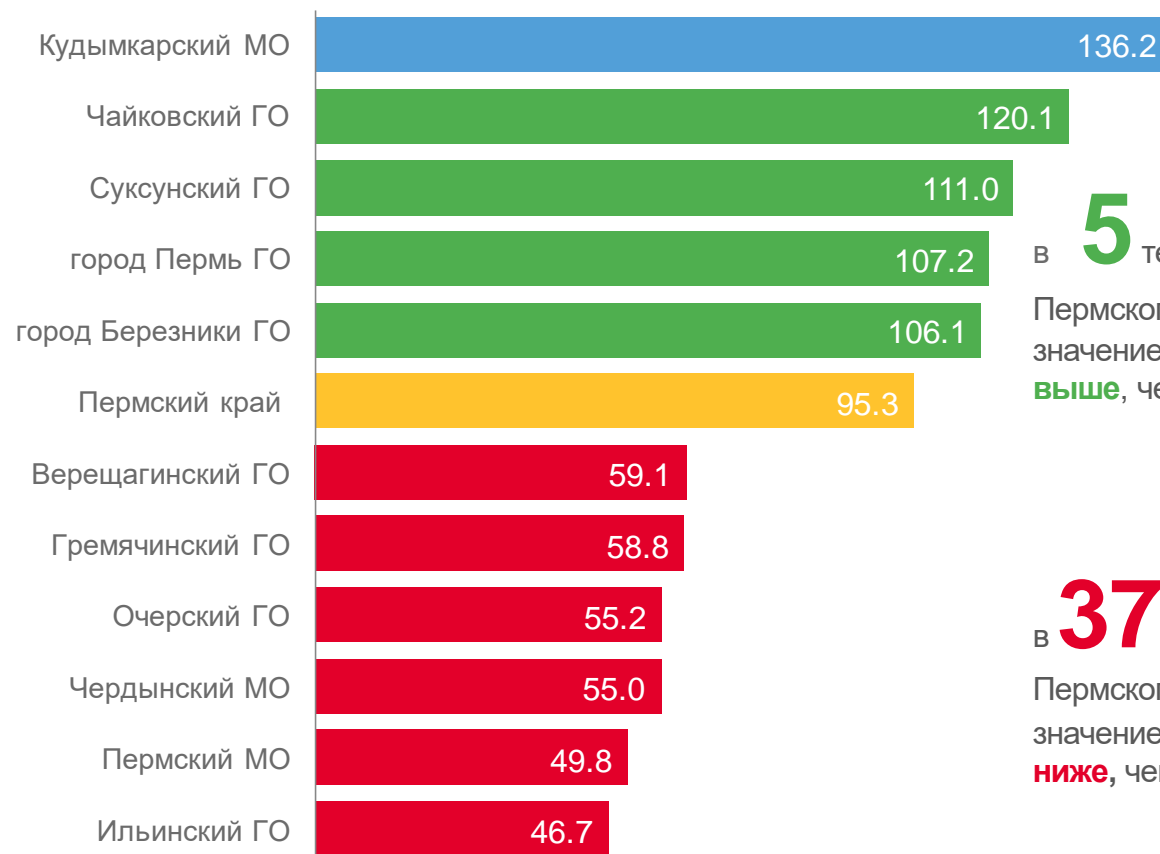
МЕДИЦИНСКИЕ КАДРЫ. СРЕДНИЙ МЕДИЦИНСКИЙ ПЕРСОНАЛ

на 10 000 человек населения

Уровень обеспеченности населения Пермского края средним медицинским персоналом в разрезе муниципальных образований

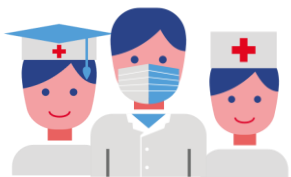


Муниципальные образования края с наибольшими и наименьшими показателями обеспеченности средним медицинским персоналом



в **5** территориях
Пермского края
значение показателя
выше, чем по краю

в **37** территориях
Пермского края
значение показателя
ниже, чем по краю



2022 год

МЕДИЦИНСКИЕ КАДРЫ. РЕГИОНЫ ПРИВОЛЖСКОГО ФЕДЕРАЛЬНОГО ОКРУГА

на 10 000 человек населения

Рейтинг регионов ПФО по обеспеченности врачами



Рейтинг регионов ПФО по обеспеченности работниками среднего медицинского персонала





ЛЕЧЕБНО-ПРОФИЛАКТИЧЕСКИЕ ОРГАНИЗАЦИИ, ОКАЗЫВАЮЩИЕ МЕДИЦИНСКУЮ ПОМОЩЬ

2022 год

480

единиц

Число амбулаторно-поликлинических организаций

58,1

посещений в смену, тысяч

Мощность амбулаторно-поликлинических организаций

679

единиц

Число фельдшерско-акушерских пунктов

142

единиц

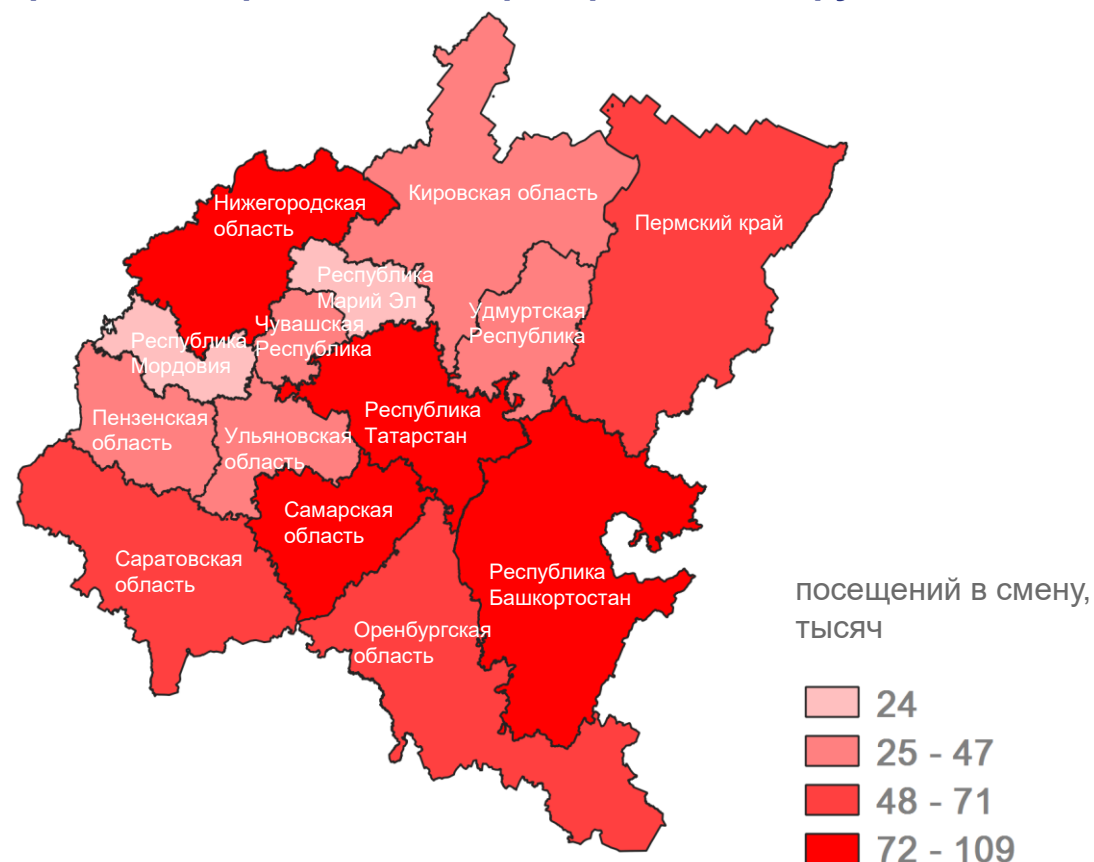
Число детских поликлиник, отделений, кабинетов (самостоятельных и входящих в состав других организаций)

167

единиц

Число женских консультаций, акушерско-гинекологических отделений, кабинетов (самостоятельных и входящих в состав других организаций)

Мощность амбулаторно-поликлинических организаций по регионам Приволжского федерального округа





ЛЕЧЕБНО-ПРОФИЛАКТИЧЕСКИЕ ОРГАНИЗАЦИИ, ОКАЗЫВАЮЩИЕ МЕДИЦИНСКУЮ ПОМОЩЬ

единиц

2022 год

70

единиц

Больничные организации

18 993

коек

Число больничных коек круглосуточных стационаров,

из них:

2 494

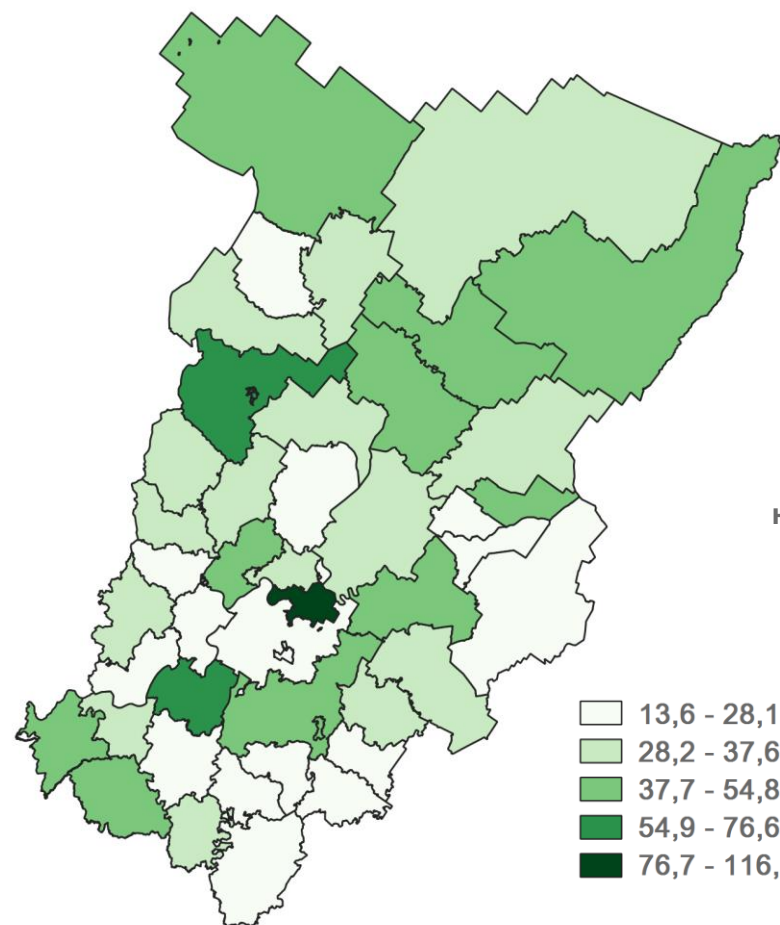
коек

для детей

-1,5%

Изменения к 2021 году

Уровень обеспеченности населения Пермского края
больничными койками в разрезе муниципальных образований



в среднем по краю

75,7

коек

на 10 000 человек населения

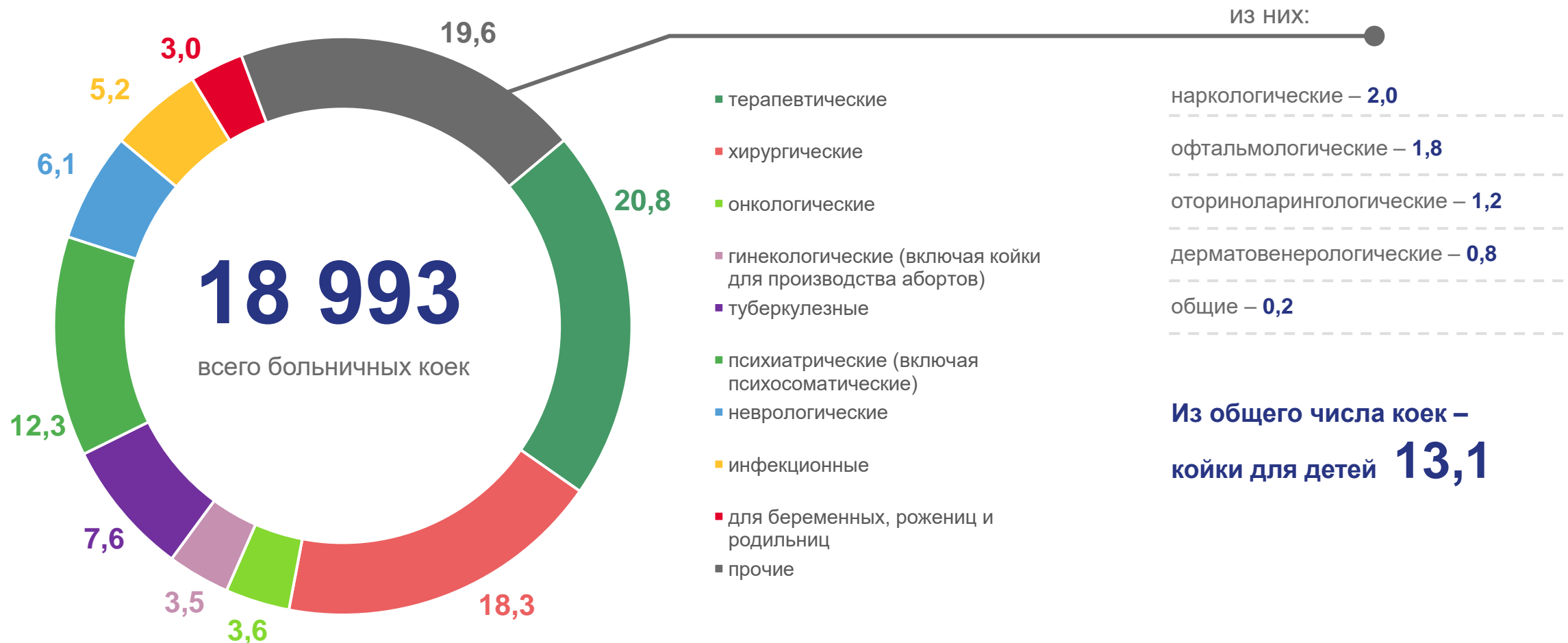


ЛЕЧЕБНО-ПРОФИЛАКТИЧЕСКИЕ ОРГАНИЗАЦИИ, ОКАЗЫВАЮЩИЕ МЕДИЦИНСКУЮ ПОМОЩЬ

процент

2022 год

Профиль больничных коек





ЗАБОЛЕВАЕМОСТЬ НАСЕЛЕНИЯ ¹⁾

Число зарегистрированных заболеваний по основным классам болезней, с впервые в жизни установленным диагнозом

2022 год

тысяч случаев

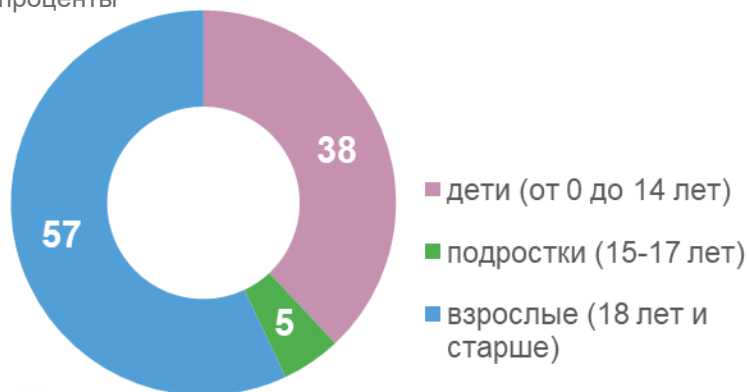
2 568,0 — тысяч случаев

Всего заболеваний

2,6%

Изменения к 2021 году

Структура заболеваемости по возрастным группам
проценты



1263,0

болезни органов дыхания



219,3

травмы, отравления и другие внешние причины



71,2

инфекционные и паразитарные болезни



69,2

болезни системы кровообращения



65,0

болезни органов пищеварения



35,5

новообразования



31,7

болезни нервной системы



28,9

болезни эндокринной системы, расстройства питания, нарушения обмена веществ



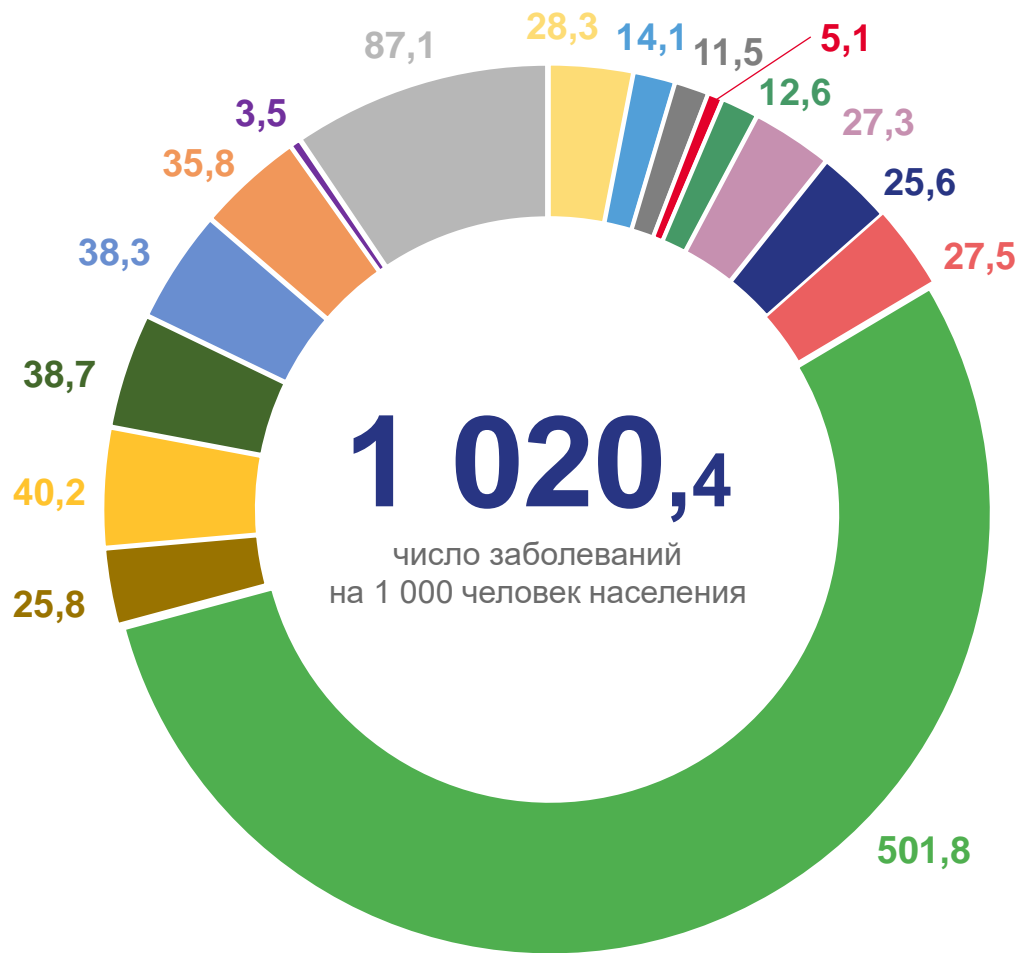
¹⁾ Данные приведены по организациям Министерства здравоохранения Пермского края.



ЗАБОЛЕВАЕМОСТЬ НАСЕЛЕНИЯ 1)

Число зарегистрированных заболеваний, с впервые в жизни установленным диагнозом
на 1 000 человек населения

2022 год



- некоторые инфекционные и паразитарные болезни
- новообразования
- болезни эндокринной системы, расстройства питания, нарушение обмена веществ
- болезни крови, кроветворных органов и отдельные нарушения, вовлекающие иммунный механизм
- болезни нервной системы
- болезни глаза и его придаточного аппарата
- болезни уха и сосцевидного отростка
- болезни системы кровообращения
- болезни органов дыхания
- болезни органов пищеварения
- болезни мочеполовой системы
- болезни костно-мышечной системы и соединительной ткани
- беременность, роды и послеродовой период
- болезни кожи и подкожной клетчатки
- врожденные аномалии (пороки развития), деформации и хромосомные нарушения
- травмы, отравления и некоторые другие последствия воздействия внешних причин



1) Данные приведены по организациям Министерства здравоохранения Пермского края.